

Instructions de montage

pour

Opérateur de porte
Peignen A30

Rétablir

en

TSG

Historique

N°	Version	Status	Traité par
1	1.0	19.02.10	CSA
2	1.1	24.01.11	CSA
3	1.2	10.12.15	JE
4	1.3	30.12.19	CSA



Fordern Sie die Umbauanleitung **auf Deutsch** an,
indem Sie den QR Code einscannen.



Get the operating instruction **in English**
by scanning the QR code.

Langer & Laumann Ing.-Büro GmbH
Wilmsberger Weg 8
48565 Steinfurt
Germany

Tel.: +49 (2552) 92 7 91 0

www.lul-ing.de
info@lul-ing.de

© 2019 **Langer & Laumann Ingenieurbüro GmbH** Tous les droits réservés

Ce manuel et le produit décrit ici sont protégés par les droits d'auteur de **Langer & Laumann Ingenieurbüro GmbH** et ses fournisseurs. Conformément aux lois du droit d'auteur, ce manuel ne peut être copié ou imprimé sans l'autorisation écrite de **Langer & Laumann Ingenieurbüro GmbH**, sauf pour l'usage du produit ou pour faire des copies pour sa propre utilisation. Toutefois, cette exonération ne s'applique pas aux copies qui sont créées par des tiers ou vendues à eux. Cependant, tout le matériel acheté (avec toutes les copies) vendus à des tiers, être remis ou prêt mis à disposition. Conformément aux dispositions de la Loi, la traduction de ce manuel est également par définition une copie.

Langer & Laumann Ingenieurbüro GmbH décline toute responsabilité sur le contenu de ce manuel. Il décline toute action en justice, quel que soit le motif. **Langer & Laumann Ingenieurbüro GmbH** n'est pas responsable d'erreur dans ce manuel ni des dommages indirects ou consécutifs ni des performances lors de l'utilisation. **Langer & Laumann Ingenieurbüro GmbH** se réserve le droit de modifier ce manuel sans préavis.

Datei: 1.20.31210_Umbauanleitung_Peignen_A30_auf_TSG_V1.3_fr.docx
Druckdatum: 30.12.2019 11:53:00

Sommaire

1	Informations général	4
1.1	Instructions de montage	4
1.2	Les droits de fournisseur	4
1.3	Remarque dans l'instruction de montage	4
1.4	Personnel qualifié selon VDE 0105 ou lois nationales	4
1.5	Exigences du personnel	4
1.6	Explication des symboles	5
2	Prendre mesure	6
3	Avantages	6
4	Outillage nécessaire	6
5	Instruction de montage	7
6	Images	8
7	Contact	14

1 Informations général

1.1 Instructions de montage

Ce manuel devrait vous aider à installer et régler l'opérateur de porte TSG et à mettre en service ses composants. Ce manuel contient des informations importantes pour installer correctement et en toute sécurité le TSG, appareil de commande de la porte pour la mise en service. Cette notice est destinée pour les étapes de montage mécanique. Le raccordement électrique, la mise en service et le réglage du TSG ne sont pas inclus dans cette instruction.

1.2 Les droits de fournisseur

Pour ce dossier technique, nous nous réservons tous les droits. Sans notre accord préalable, il est interdit de copier, mettre à la disposition des tiers ou autrement utiliser sans autorisation. Pour toute modification, vous devez avoir notre autorisation reçue par écrit préalable.

1.3 Remarque dans l'instruction de montage

Observer impérativement toutes les remarques dans la notice de montage.

1.4 Personnel qualifié selon VDE 0105 ou lois nationales

Les personnels qualifiés sont les personnes qui du fait de leur formation, de leur expérience, ont reçu un enseignement qui connaissent les normes, les règlements de prévention des accidents. Ils ont été désignés par les responsables de l'usine pour effectuer le travail nécessaire.

1.5 Exigences du personnel

Respectez la loi en vigueur dans ce manuel pour la sécurité et la prévention des accidents. Le personnel responsable des installations doit assurer de la sécurité: Seul le personnel qualifié peut intervenir sur l'opérateur de porte TSG. L'ensemble du personnel qui travaille sur l'opérateur de porte TSG doit connaître tous les avertissements et les mesures qui sont mentionnés dans la présente spécification pour l'installation, l'utilisation et le fonctionnement de l'opérateur de porte TSG. Le personnel non-qualifié est absolument interdit de travailler sur l'opérateur de porte TSG. Le personnel doit avoir les connaissances de premiers secours ainsi savoir où sont situés les locaux de services d'urgence.

1.6 Explication des symboles



AVERTISSEMENT:

Danger qui peut provoquer des blessures corporelles graves ou mortelles.



ATTENTION:


Danger qui peut provoquer des blessures légères. Ce symbole peut aussi prévenir de dommages matériels possibles.



INFO:



Conseils et autres informations utiles.

2 Prendre mesure

Remplacement de l'opérateur de porte Peigenen par un opérateur TSG  **Langer & Laumann Ing. Büro GmbH.**

Le but de cette modification est de remplacer l'opérateur Peigenen existant par un opérateur TSG

3 Avantages

- Très économique avec un prix très avantageux.
- Remplacement facile et rapide d'une commande électronique et moteur défectueux contre un TSG de  **Langer & Laumann Ing. Büro GmbH.**
- **Peu** des pièces mécaniques nécessaires.
- Toutes les pièces nécessaires sont incluses dans un Kit pré à installer.
- Le remplacement se réaliser **très rapidement** et **facilement**.
- Le câblage électrique peut être réalisé par des installateurs peu expérimentés.
- Réglages des paramétrages **sans aucune terminal (Key-Pad)** nécessaire, tous les paramètres peuvent être facilement régler avec une molette dans l'appareil.
- Le **calibrage est très facile**.
- Les nombreux kits et les pièces détachées sont dispo en stock de  **Langer & Laumann Ing. Büro GmbH.**

4 Outillage nécessaire

Forets à métal 6, 9, 11mm

Clés plates 8, 10, 13, 17

Tournevis

Pincés coupantes

5 Instruction de montage



REMARQUE:

La séquence de montage ci-après n'est qu'une suggestion –Il n'y a aucune exigence d'intégralité

1. Démontage du système pneumatique existant. Les flexibles ne sont plus nécessaire. Les câbles d'alimentation des soupapes serviront après la modification à fournir l'ordres d'ouverture et de fermeture à l'opérateur TSG.
2. Montage du moteur TSG sur son support.
3. Montage de la poulie de renvoi sur le support de tension.
4. Montage de l'agrafe TSG sur l'entraîneur du vantail.
5. Montage du support moteur du TSG sur la traverse haute de la porte coté ouverture. Faire attention de placer le TSG le plus loin possible vers l'extérieur.
6. Montage de la poulie de tension sur son support du coté fermeture de la porte. Faire attention à ce que le pignon soit à la même distance du cadre de la porte que le pignon moteur.
7. Montage de l'agrafe de la courroie crantée sur son support avec l'entraînement du vantail. L'agrafe doit se trouver à la même hauteur que les pignons (alignement).Eventuellement raccourcir l'entraînement du vantail si nécessaire.
8. Poser la courroie crantée. Contrôler la course.
9. Normalement il y a sur les portes existantes des butées en fin d'ouverture et en fin de fermeture. Celles-ci doivent être ajustées correctement de façon à ce que la porte les heurte. Si les butées n'existent pas ajouter ces dernières impérativement.
10. Calibrage électronique du TSG. Il faut noter, que tant dans la position ouvert et fermée, existe une d'arrêt (butée) fixe. Pour plus amples mise en service et le raccordement électrique est réalisé à ce point, voir notre mode d'emplois du TSG.

6 Images



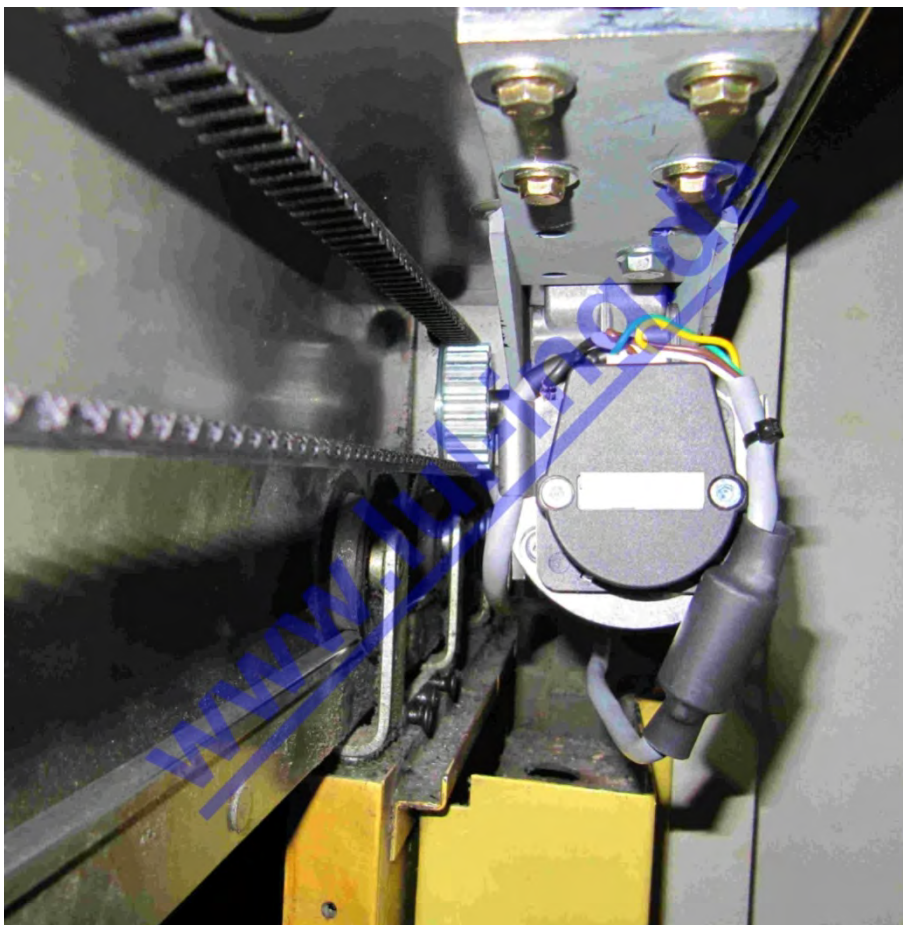
Img. 1: Porte palière Peigne A30 – vue du palier



Img. 2: Original opérateur Peignen A30 démonté



Img. 3: Peignen A30 remplacée par le TSG - Moteur



Img. 4: Peignen A30 remplacée par le TSG - Support-moteur



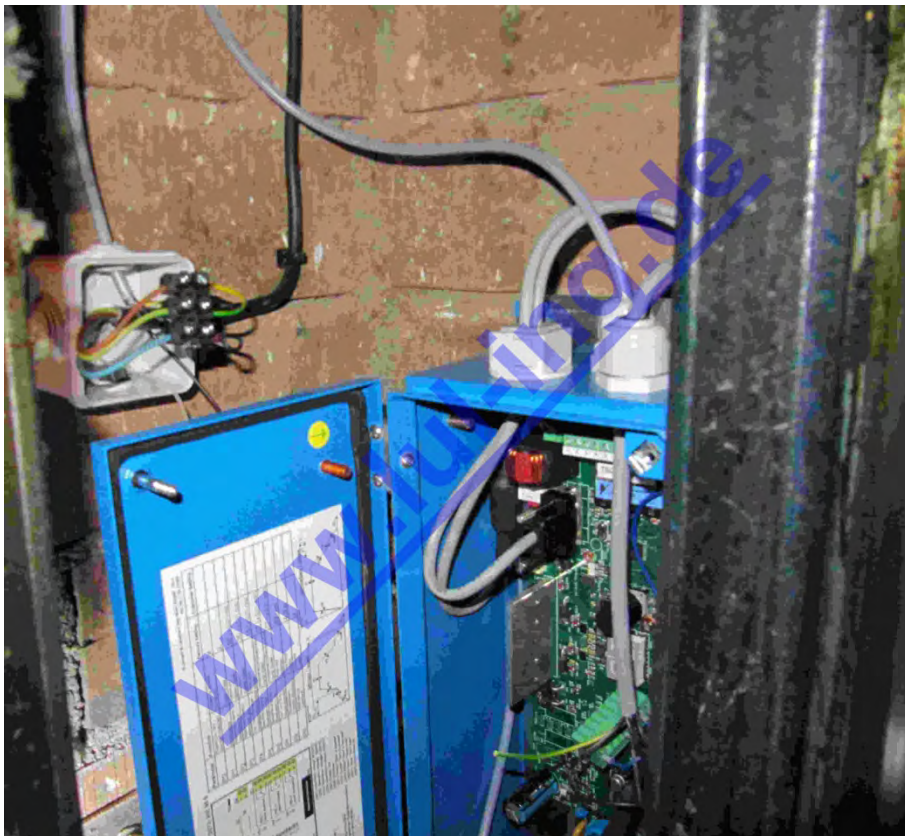
Img. 5: Peignen A30 remplacée par le TSG, Support poulie avec system de serrage



Img. 6: Peignen A30 remplacée par le TSG, l'entraînement du vantail



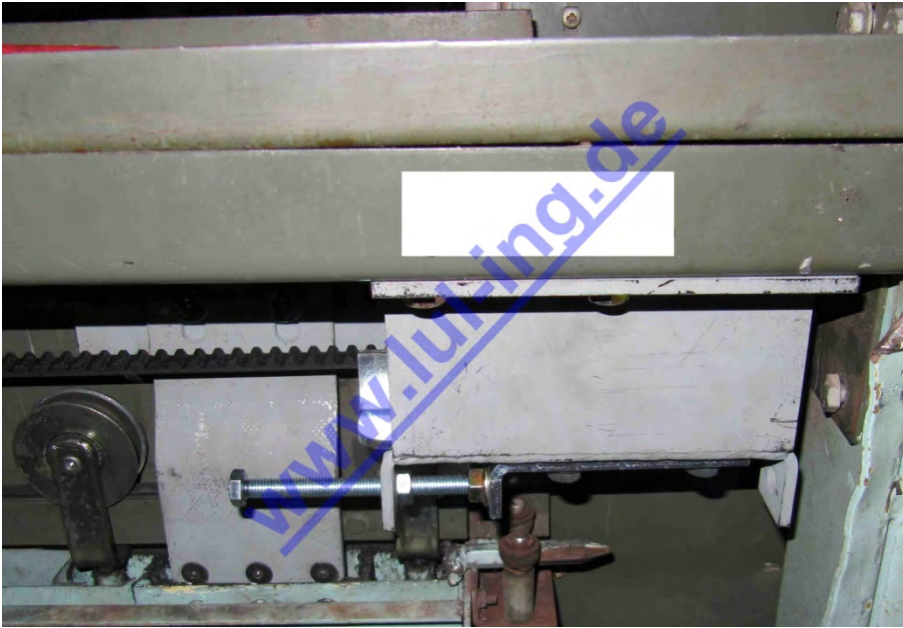
Img. 7: Peignen A30 remplacée par le TSG - Fixation électronique du TSG



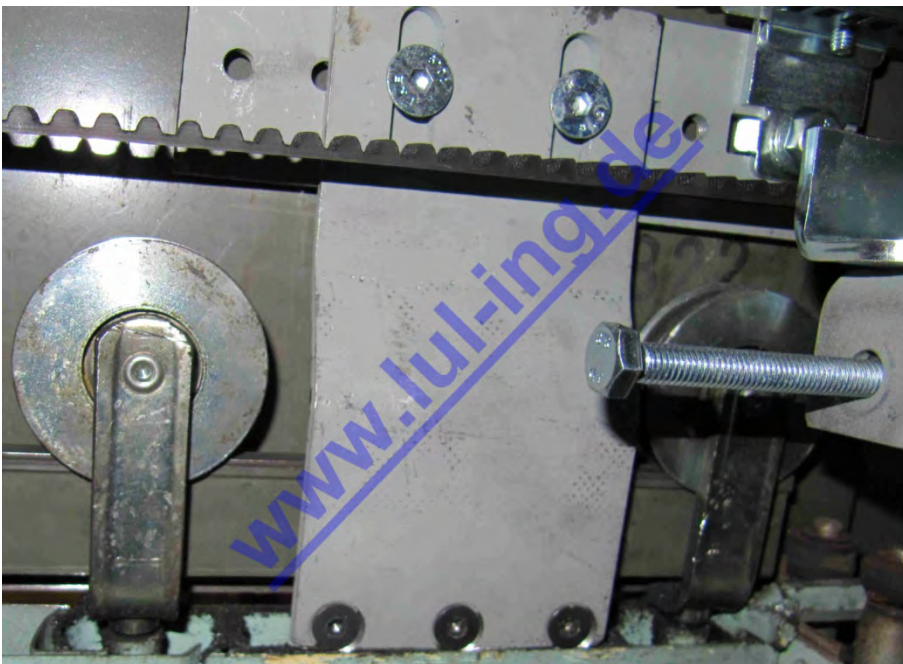
Img. 8: Peignen A30 remplacée par le TSG - Fixation électronique du TSG



Img. 9: Peignen A30 remplacée par le TSG -Support-moteur



Img. 10: Peignen A30 remplacée par le TSG - porte cabine Peignen – Support poulie avec système de serrage



Img. 11: Porte cabine Peignen A30 remplacée par le TSG – Entraînement du vantail

7 Contact

Pour toutes questions et/ou incertitudes, nous sommes joignables à l'adresse suivante

Langer & Laumann Ing.-Büro GmbH
Wilmsberger Weg 8
48565 Steinfurt
Germany

Tel.: +49 (2552) 92 7 91 0

www.lul-ing.de
info@lul-ing.de